



PanelTack HM

LIJMSYSTEEM VOOR ETALBOND

4-07-2016

PRODUCTVOORDELEN

- Betrouwbare blinde bevestigingsmethode
- Eenvoudige en snelle montage
- Optimale spanningsverdeling

Product

PanelTack HM is een vochtuithardende, elastische lijm op basis van SMP. PanelTack HM is oplosmiddel- en isocyaanvrij.

Toepassingen

Het verlijmen van Etalbond® in zowel nieuwbouw als bij renovatie met als toepassingen gevelbekleding, dakranden, boeiboorden, plafonds, luifels, borstweringen en binnenbekleding.

Etalbond

Etalbond is een composiet paneel leverbaar in diktes van 3, 4 en 6 mm, waarbij voor (verlijmde) gevelpanelen meestal 4 mm wordt toegepast.

De kern bestaat uit:

- Polyethyleen (brandklasse D)
of
- Mineraal (brandklasse B of brandklasse A2)

De voor- en achterzijde zijn voorzien van een hoogwaardig aluminium laag.

De standaard dikte is 4 mm.

Voor meer informatie: zie www.hgpro.nl

Eigenschappen PanelTack HM

- Duurzaam elastisch met hoge mechanische sterkte.
- Optimale spanningsverdeling.
- Getest op basis van BRL 4101 deel 7
- Goede vocht- en weersbestendigheid.
- Eenvoudige en snelle montage.

Bostik lijmsysteem

Het lijmsysteem bestaat uit:

- PanelTack HM elastische lijm.
- Primer SX Black primer voor houten draagconstructie.
- Prep M primer voor Etalbond en aluminium draagconstructie.
- EasyCleanWipes Voorbehandeling Profix Aluminium regelwerk.
- Dubbelzijdig klevend
FoamTape 12 x 3 mm voor fixatie platen en als afstandhouder.

INFORMATIE VOOR DE ONTWERPER

Eigen gewicht panelen

De belasting als gevolg van het eigen gewicht van de plaat is niet maatgevend voor bezwijken.

Windbelasting

In het kader van het Bouwbesluit dient men o.m. rekening te houden met de windbelasting. Zie de Eurocode 1 deel 1-4 d.w.z. voor Nederland NEN-EN 1991-1-4 en voor België NBN-EN-1991-1-4.

Maximale paneelgrootte

PanelTack HM is elastisch, waardoor de lijm mogelijke vervormingen van de Etalbond panelen prima kan opvangen. Bij de bevestiging van Etalbond dient men rekening te houden met een maximale optredende vervorming van $1,4 \text{ mm/m}^1$ bij een temperatuurverschil van $60 \text{ }^\circ\text{C}$. Conform de BRL 4101 deel 7 mag de maximale elastische vervorming die het PanelTack HM systeem in de praktijk nog kan opvangen niet meer dan 3 mm bedragen. Dit betekent theoretisch dat de diagonale lengte van de panelen maximaal 4285 mm mag bedragen. De maximale plaatafmetingen van Etalbond (3200x1500mm) kunnen dus zondermeer verlijmd worden.

Opmerking

Panelen dienen voor de verlijming vlak te zijn. Grotere panelen zijn wat dat betreft kritischer dan kleinere panelen en vereisen daardoor een nog grotere zorgvuldigheid m.b.t. verwerking en opslag.

Draagconstructie: maten en afstanden

De minimale breedtematen van de draagstijlen in de draagconstructie zijn afhankelijk van de functie van de draagstijl:

- | | |
|-------------------------------|-------|
| I. stijl voor voegaansluiting | 95 mm |
| II. eind- en middenstijl | 45 mm |

Zie ook detailtekeningen.

Als ruwe indicatie worden de volgende maximale bevestigingsafstanden, d.w.z. de maximale afstanden tussen de draagstijlen, geadviseerd:

Dikte paneel	
4 mm	500 mm

Opmerking; Indien de plaat leverancier of ontwerper in specifieke gevallen kleinere afstanden voorschrijft, dient men deze te hanteren.

De exacte bevestigingsafstanden hangen af van de wind belasting en van het aantal overspanningen.

Voor plafond- en luifeltoepassingen wordt een maximale h.o.h. afstand van 400 mm geadviseerd.

Draagconstructie: ventilatie

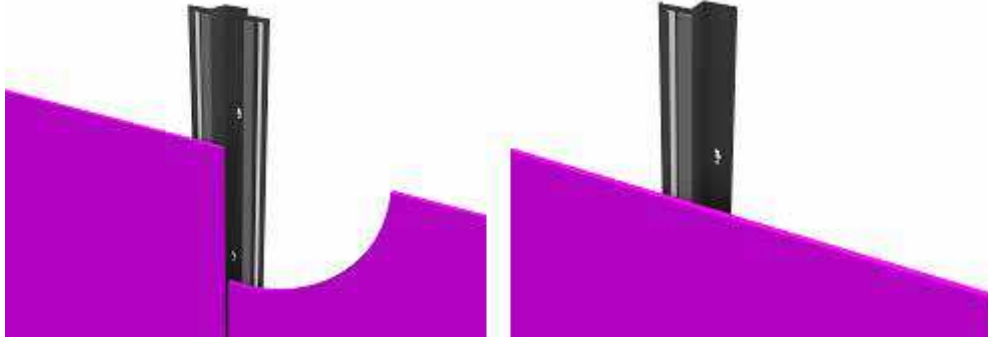
Achter de gevelplaat dient een geventileerde, doorgaande luchtsponw aanwezig te zijn met een minimale breedte van 20 mm.

Daarnaast dienen zowel aan boven- en onderzijde van de gevel ventilatieopeningen aanwezig te zijn (min. 10 mm/m of $100 \text{ cm}^2/\text{m}$).

Draagconstructie: materiaalkeuze

Het speciaal voor deze toepassing ontwikkelde Hillegersbergsche Gevelproducten **Profix**, een zwart geanodiseerd aluminium profiel, is bij uitstek geschikt als draagprofiel. Raadpleeg voor de juiste verwerking de betreffende verwerkingsvoorschriften.

Onderstaande afbeeldingen geven de verlijming op Profix profielen weer:



Maar ook andere materialen zijn mogelijk:

Geschikt hout: Vierzijdig gladgeschaafde, schone, droge, stof- en vetvrije houtsoorten (vuren, grenen, meranti e.d.). Houtsoorten dienen voldoende duurzaamheid te hebben voor de bouwconstructie. Vochtgehalte van het hout mag maximaal 18% bedragen.

Blank of geanodiseerd aluminium: Droog en glad blank aluminium, die bestand moet zijn tegen roestvorming.

Grondverven: Een beperkt aantal door middel van spuiten/sprayen opgebrachte grondverven zijn als ondergrond geschikt voor verlijming met PanelTack HM. Raadpleeg hiervoor Bostik.

Minimale voegbreedte

De gevelplaten worden bevestigd met open voegen om vrije beweging van de panelen toe te laten. Geadviseerd wordt een minimale voegbreedte van 10 mm aan te houden.

Verbruiksindicatie per 100 m² aan paneeloppervlak

		standaardverpakking
FoamTape	12	rol 25 meter
PanelTack	50	patroon 290 ml
Prep M (Etalbond)	3	blik 500 ml
Primer SX Black (hout)	3	blik 1000 ml
of		
Prep M (metaal)	3	blik 500 ml
of		
EasyCleanWipes (Profix)	20	sachets (10 per doosje)

Omstandigheden bij verwerking

De gevelplaten kunnen zowel in de fabriek als op de bouwplaats verlijmd worden. De volgende verwerkingsvoorwaarden gelden:

- Niet voorbehandelen of lijmen als er neerslag valt.
- Niet voorbehandelen of lijmen bij zeer hoge luchtvochtigheid, bijvoorbeeld bij dichte mist.
- Voorkom condensvorming. De temperatuur van het lijmoppervlak van de panelen en draagconstructie dient 3°C hoger te zijn dan het dauwpunt.
- Verwerken tussen +5°C en +30°C.

INFORMATIE VOOR DE VERWERKER

Algemeen: De lijmvlakken moeten schoon, droog, stof- en vetvrij zijn.

1. Primeren draagconstructie

De draagconstructie dient te worden geprimeerd. Dit kan binnen of buiten geschieden. Eén laag primer is voldoende. Primerrestanten niet meer gebruiken. Voorkom vervuiling van geprimeerde oppervlakken.

Profix: Reinig met EasyCleanWipes. Deze gebruiksklare doekjes zijn mens- en milieuvriendelijker dan de gebruikelijke oplosmiddelhoudende primers en reinigers. Neem het oppervlak hiermee af. Na het opbrengen minimaal 10 minuten laten drogen. Als alternatief kan ook Prep M op Profix toegepast worden.

Andere aluminium draagconstructie: Breng, direct vanuit het blik, Prep M aan op een droge, schone, pluis- en kleurstofvrije doek of tissue papier. Wrijf de draagconstructie hiermee stevig af. Na het opbrengen minimaal 10 minuten laten drogen.

Houten draagconstructie: Gesloten blik Primer SX Black goed schudden voor gebruik en primer in de verfbak gieten. Gebruik de speciale applicatieset met rollers. Breng de primer voldoende dik aan zodat deze een gesloten laag c.q. film vormt. Na het opbrengen minimaal 60 minuten laten drogen.

2. Primeren gevelpaneel

Behandel niet meer oppervlak voor dan binnen 6 uur verlijmd kan worden. Gebruik Prep M om de lijmszijde van de gevelplaat te reinigen en voor te behandelen. Gevelpaneel over de volle lengte en in ruime banen van 10-15 cm stevig afwrijven. Na het opbrengen minimaal 10 minuten laten drogen.

3. Aanbrengen FoamTape

FoamTape wordt na het drogen van de primers uitsluitend verticaal en ononderbroken op de draagconstructie aangebracht. FoamTape stevig aandrukken en afsnijden met een scherp mes. Houd voor de juiste plaats en lengte van de tape rekening met de afmetingen van de draagstijlen, de afmetingen van de plaat en de nodige ruimte voor de lijm. Na aanbrengen van de FoamTape dient de schutlaag niet direct verwijderd te worden.

4. Aanbrengen montagelijm met speciale tuit

PanelTack HM uitsluitend verticaal en ononderbroken aanbrengen, nadat de FoamTape is aangebracht. Gebruik hiervoor hand- of luchtpistolen. Eén speciale V-tuit is bijgesloten bij elk patroon PanelTack HM. Hiermee wordt een driehoeksril aangebracht met een breedte en hoogte van 9 mm. De tuit voorkomt luchtinsluiting en onnodig lijmverlies. De tuit eventueel tegenover V-insnijding schuin afsnijden.

5. Plaatsen gevelpaneel

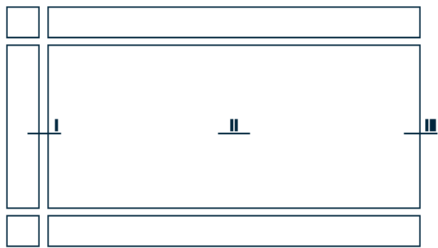
Verwijder de schutlaag van de FoamTape. De gevelplaat dient uiterlijk 10 minuten na het aanbrengen van de PanelTack HM geplaatst te worden. Plaats de gevelplaat door deze zacht aan te drukken en eventueel te corrigeren. Voordat de plaat de FoamTape raakt is dit nog mogelijk. Gebruik voor het goed positioneren van de gevelplaat eventueel afstandhouders, steunblokjes of een horizontale stelregel. Gebruik eventueel een glasklem om de grip te verbeteren. Is de plaat eenmaal goed gepositioneerd, dan dient de plaat niet al te stevig licht wrijvend te worden aangedrukt, waardoor ook de FoamTape volledig wordt geraakt. FoamTape mag daarbij niet ingedrukt worden. Corrigeren is nu niet meer mogelijk. Zie detailtekeningen.

6. Reinigen

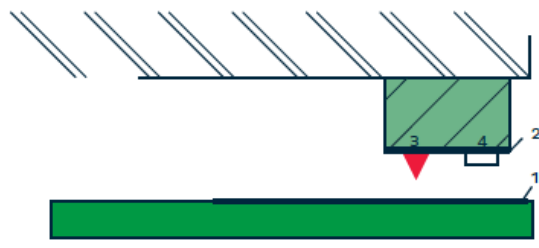
Voorkom vervuiling door lijm en primers van de zichtzijde van de panelen. Mocht er toch lijm op de zichtzijde terecht komen dan onmiddellijk zoveel mogelijk er afschrapen en vervolgens reinigen met een in Liquid 1 gedrenkte pluisvrije kleurstofloze schone doek of tissuepapier. Primerresten en uitgeharde lijm zijn enkel mechanisch te verwijderen waardoor de coating zichtbaar aangetast wordt.

DETAILTEKENINGEN

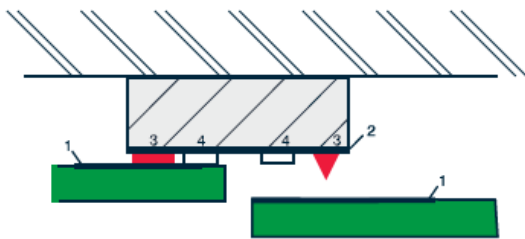
I. GEVEL/WAND (VOORAANZICHT)



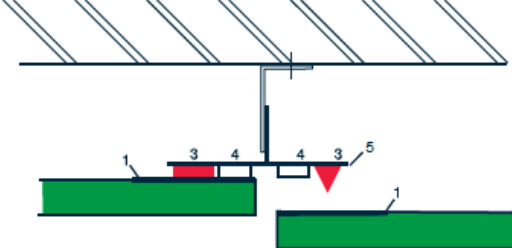
III. EINDSTIJL HOUT



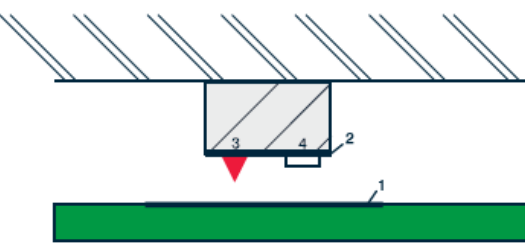
I. STIJL VOOR VOEGAANSLUITING HOUT



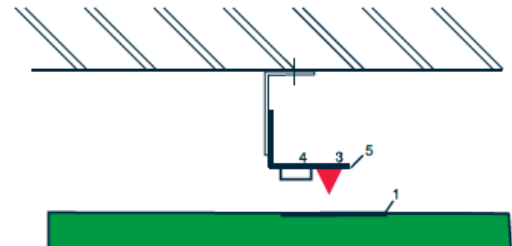
I. STIJL VOOR VOEGAANSLUITING ALUMINIUM



II. TUSSEN/MIDDENSTIJL HOUT

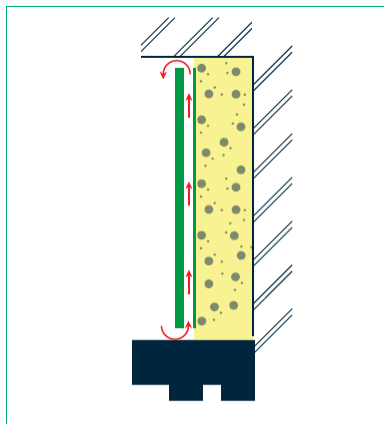


II. TUSSEN/MIDDENSTIJL ALUMINIUM



1. Prep M
2. Primer SX Black
3. PanelTack HM
4. FoamTape
5. EasyCleanWipes op Profix (Prep M op andere metalen draagconstructies)

Dit zijn enkel schematische afbeeldingen.



TECHNISCHE KENMERKEN

PanelTack HM

Omschrijving	1-component (vochtuithardende) elastische lijm op basis van SMP
Soortelijke massa	1,4 g/ml
Huidvorming (begin)	15 minuten (bij 20°C/RV 50%)
Shore A	ca. 55
Afschuifsterkte	1,80 N/mm ²
Treksterkte	2,25 N/mm ²
Max. toelaatbare elasticiteit	3,0 mm
Temperatuursbestendigheid	-40°C tot +90°C
Verpakking & Artikelcode	patroon 290 ml 30132201 worst 600 ml 30132181
Kleur	zwart
Opslag en stabiliteit	koel en droog bewaren. Minstens 12 maanden houdbaar in ongeopende verpakking. Zie code op verpakking: B(est) B(efore) MMJJ.

Primer SX Black

Toepassing	voorbehandeling van houten draagconstructie.
Droge stofgehalte	ca.65%
Soortelijke massa	1,03 g/ml
Vlampunt	< +21°C
Droogtijd	60 minuten (bij 20°C/RV 50%)
Verpakking & Artikelcode blik	1 liter 30023350
Kleur	zwart
Opslag en stabiliteit	koel en droog, 12 maanden houdbaar in dichte verpakking. Zie code op verpakking: B(est) B(efore) MMJJ.

Prep M

Toepassing	voorbehandeling van Alucobond en van metalen draagconstructie.
Minimale droogtijd	10 minuten
Droge stofgehalte	ca.17%
Soortelijke massa	0,76 g/ml
Vlampunt	< +21°C
Verpakking & Artikelcode blik	500 ml 30022110
Kleur	lichtgeel/transparant
Opslag en stabiliteit	koel en droog, 12 maanden houdbaar in dichte verpakking. Zie code op verpakking: B(est) B(efore) MMJJ.

FoamTape

Omschrijving	tweezijdig klevend HDPE foamtape met aan één zijde een beschermfolie.
Toepassing	zorgt voor de eerste hechting en garandeert voldoende dikte en massa van de lijmril.
Dikte	3 mm
Breedte	12 mm
Verpakking & Artikelcode	rol 25 meter 30182771
Kleur	zwart
Opslag en stabiliteit	12 maanden houdbaar

Easy Clean Wipes

Omschrijving	doekje geïmpregneerd met speciale vloeistof, verpakt in sachet.
Toepassing	de voorbehandeling van de lijmzijde van Hillegersbergsche Prefix.
Minimale droogtijd	10 minuten
Verwerkingstemperatuur	+5°C tot +30°C
Vlampunt	ca. 61°C
Verpakking & Artikelcode	doosje met 10 sachets 30024252
Opslag en stabiliteit	koel en droog, meer dan 12 maanden houdbaar in dichte verpakking.
Zie code op sachet:	B(est) B(efore) MMJJ.

Informatie aanvraag

De volgende publicaties zijn verkrijgbaar:

* Veiligheidsinformatieblad (VIB) via www.bostikdsd.theworcs.com

* KOMO attest met productcertificaat SKG.0176.7094 verkrijgbaar via: www.bostik.nl of www.skqikob.nl

BOSTIK HOTLINE

Smart help +31 736 244244



Bostik B.V.

Postbus 303, 5201 AH 's-Hertogenbosch, The Netherlands

Phone: +31 (0)73 6 244 244, Fax: +31 (0)73 6 244 344

E-mail: infonl@bostik.com,

www.bostik.nl

Alle verstrekte adviezen, aanbevelingen, cijfers en veiligheidsvoorschriften berusten op zorgvuldige onderzoeken, alsmede de huidige stand van onze ervaring en zijn vrijblijvend. Hoewel de documentatie met de grootste zorgvuldigheid is samengesteld, aanvaarden wij geen enkele aansprakelijkheid voor onjuistheden, vergissingen, zet- of drukfouten. Wij behouden ons het recht voor om het betreffende product aan te passen, wanneer wij dit nodig achten. Aangezien het ontwerp, de hoedanigheid van de ondergrond en de omstandigheden bij verwerking buiten onze beoordeling vallen, kan op grond van deze documentatie geen aansprakelijkheid aanvaard worden voor uitgevoerde werken. Wij adviseren u daarom zelf ter plaatse praktijkproeven te nemen. Op al onze verkopen en leveringen zijn van toepassing onze algemene Verkoop- en Leveringsvoorwaarden.

Bostik Belux SA-NV

Meulestedekaai 86, B-9000 Gent, Belgium

Phone: +32 (0)9 255 17 17, Fax: +32 (0)9 255 17 01

E-mail: info@bostik.be

www.bostik.be