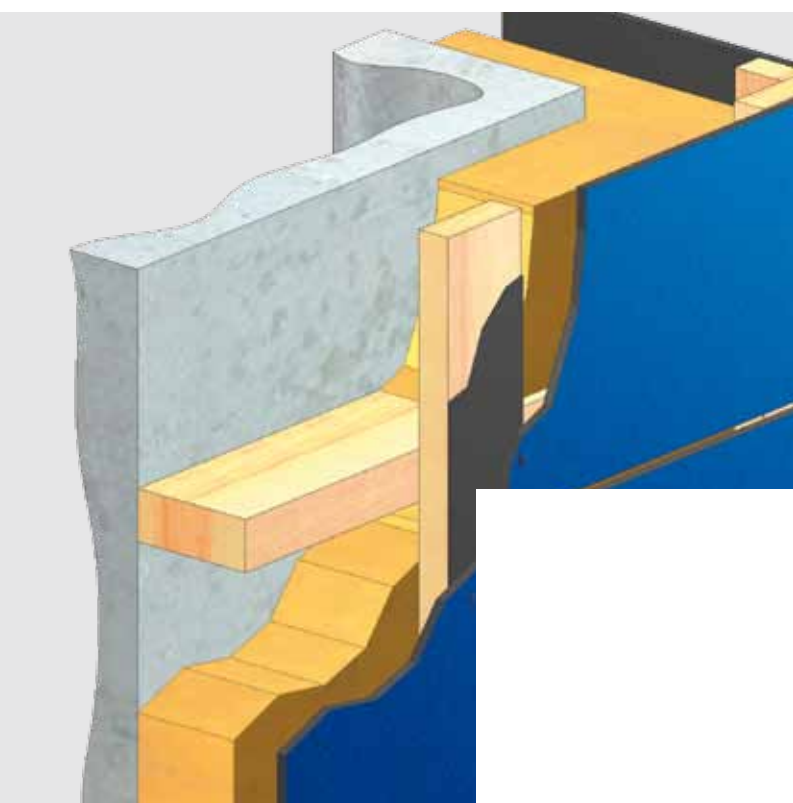


TS150 ZICHTBARE BEVESTIGING MET SCHROEVEN OP EEN HOUTEN ACHTERCONSTRUCTIE

Dit systeem biedt een rendabele oplossing voor het installeren van Trespa® Meteon®-panelen in een grote variëteit aan paneelafmetingen.

Trespa® Meteon®-panelen met een minimumdikte van 6 mm kunnen met gepoedercoate schroeven (die door derden in een breed assortiment Trespa®-kleuren geleverd worden) op een houten achterconstructie bevestigd worden.



> Birches Head School, Groot-Brittannië
> Arch. Aedas

Dit document is uitsluitend bestemd als algemene aanbeveling. Trespa verstrekt deze richtlijnen en alle test-, en ontwerpgegevens en informatie betreffende regelgeving alleen voor informatiedoeleinden en adviseert met klem dat de klant, projecteigenaar en architect onafhankelijk advies inwinnen bij een gecertificeerde bouwkundige en/of constructeur over toepassing en installatie, en over het voldoen aan de ontwerpvereisten, van toepassing zijnde voorschriften, wet- en regelgeving en testnormen. Raadpleeg de lokaal toepasselijke verordeningen en ontwerpvereisten om juist gebruik zeker te stellen.

OVERZICHT VAN BESCHIKBARE CERTIFICATEN

Het onderstaande overzicht is bedoeld als algemene en niet-bindende indicatie van certificaten met betrekking tot het bevestigingssysteem TS150: zichtbare bevestiging met schroeven op een houten achterconstructie, die algemeen door Trespa-klanten in specifieke landen gebruikt worden. Ga voor de volledige gegevens van de beschikbare certificaten naar www.trespa.info/meteon/certificates

| Land | Landcode | Algemeen gebruikt | Certificaat |
|---------------------|----------|-------------------|--|
| Nederland | NL | ■ | KOMO attest-met-productcertificaat, Gevelbekleding systeem met Trespa Meteon en Trespa Meteon/FR panelen GB-001/7 |
| Duitsland | DE | ■ | Allgemeine bauaufsichtliche Zulassungen: Z-33.2-10 Trespa Meteon/FR-KR Fassadensystem Z-33.2-17 Trespa Meteon/FR Fassadensystem |
| België | BE | ■ | Technische goedkeuring met certificaat voor Trespa Meteon en Trespa Meteon FR ATG 05/2021 Agrément technique avec certification de Trespa Meteon et Trespa Meteon FR ATG 05/2021 |
| Frankrijk | FR | ■ | Avis Technique 2/10-1396: Trespa Meteon TS150 fixation par vis sur ossature bois. |
| Groot-Brittannië | UK | ■ | Agrément certificate Trespa Meteon wall cladding panels and fixings BBA Agrément Certificate 99/3629 |
| Spanje | ES | ■ | Sistema de revestimiento de fachadas ventiladas con placas Trespa Meteon FR. DIT 473 |
| Italië | IT | ■ | Geen certificaat beschikbaar. |
| China | CN | | Geen certificaat beschikbaar. |
| Chili | CL | | Geen certificaat beschikbaar. |
| Trespa exportlanden | Overige | | Niet van toepassing, er kunnen lokale certificaten van toepassing zijn. |

ALGEMENE INSTALLATIEGEGEVENS

Spouwdiepte en ventilatie

Voor continue ventilatie achter het paneel adviseert Trespas een vrije spouwdiepte tussen de regenwerende gevelbekleding en de isolatie of wandconstructie van 20 tot 50 mm, zodat omgevingslucht vanaf de ventilatie-ingangen naar de -uitgangen kan doorstromen.

De ventilatie-ingangen en -uitgangen moeten over de hele gevel equivalent zijn aan ten minste 50 cm² per strekkende meter. Spouwdiepte en ventilatie-ingangen en -uitgangen moeten voldoen aan de desbetreffende bouwnormen, voorschriften en certificaten.

Achterconstructie

Trespa® Meteon®-panelen moeten worden geïnstalleerd op een achterconstructie die voldoende sterk en permanent duurzaam is. De kwaliteit en/of behandeling van de achterconstructie moet voldoen aan de desbetreffende bouwnormen, voorschriften en certificaten. Trespas adviseert verder het gebruik van vlak EPDM-voegband met een breedte gelijk aan de volle breedte van de verticale stijlen van de achterconstructie.

Bevestigingsdetail

Trespa® Meteon®-panelen met een dikte van 6, 8 of 10 mm kunnen met snelmontageschroeven (die door derden in een breed assortiment Trespa®-kleuren geleverd worden) op de achterconstructie bevestigd worden. Om te zorgen dat het paneel in positie blijft, moet elk paneel worden voorzien van één fixatiepunt in het midden van het paneel.

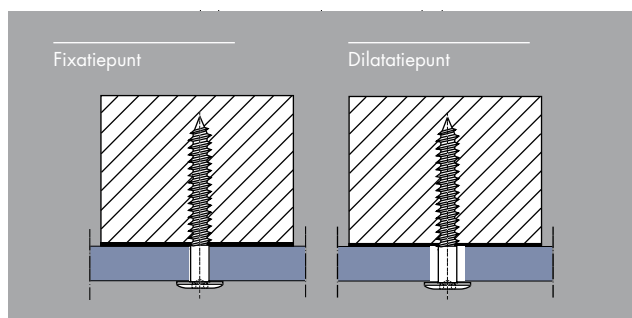
Fixatiepunt – boorgatdiameter:

- 5 mm voor snelmontageschroef
- gelijk aan de schachtdiameter voor andere schroeven

Dilatatiepunt – boorgatdiameter:

- 8 mm voor snelmontageschroef
- schachtdiameter + 3 mm voor andere schroeven

De schroeven moeten altijd in de boorgaten gecentreerd worden en mogen niet te vast worden aangedraaid.



OVERZICHT VAN TECHNISCHE INSTALLATIEGEGEVENS

In de onderstaande tabel vindt u een algemeen overzicht van een aantal van de belangrijkste technische installatiegegevens in de landen waar dit bevestigingssysteem algemeen wordt gebruikt. Ga voor certificeringsdetails naar: [Overzicht van beschikbare certificaten](#).

In bepaalde landen kunnen specifieke certificeringsvereisten van toepassing zijn. Voor landen waar een certificaat voor dit bevestigingssysteem beschikbaar is, biedt de onderstaande tabel een samenvatting van het certificaat. Voor landen waar geen certificaat voor dit bevestigingssysteem beschikbaar is, bevat de onderstaande tabel alleen een advies met betrekking

tot de algemeen door Trespa-klanten gebruikte installatiemethodiek, op basis van de ervaring van Trespa. Voor alle landen adviseert Trespa de klant, de projecteigenaar en de architect dringend onafhankelijk advies in te winnen van een bouwdeskundige met betrekking tot in hoeverre een gekozen bevestigingssysteem overeenstemt met de landelijke en/of plaatselijke bouwvoorschriften. De onderstaande informatie bevat niet alle vereisten met betrekking tot de certificaten. Voor ontwerp en installatie dient u het volledige certificaat of de volledige certificaten in acht te nemen. U kunt deze certificaten raadplegen op www.trespa.info/meteon/certificates

Paneeldikte

| Paneeldikte ^A (mm) | Land met certificaat | Land zonder certificaat |
|-------------------------------|------------------------|-------------------------|
| 6, 8, 10 | NL, DE, BE, FR, UK, ES | IT |

^A 13 mm mag in bepaalde omstandigheden worden toegepast; gelieve contact op te nemen met uw lokale vertegenwoordiger van Trespa.

Maximale paneelafmetingen

| Max. paneelafmetingen (mm) | Land met certificaat | Land zonder certificaat |
|----------------------------|--------------------------------------|-------------------------|
| 3050 x 1530 of 2550 x 1860 | NL, DE, BE, FR ^B , UK, ES | IT |

^B Raadpleeg het certificaat voor andere paneelafmetingen.

Voegbreedte

| Voegbreedte (mm) | Land met certificaat | Land zonder certificaat |
|------------------|--------------------------------------|-------------------------|
| 10 | NL, DE, BE, FR ^C , UK, ES | IT |

^C Raadpleeg het certificaat voor een andere voegbreedte.

Op basis van de van toepassing zijnde bouwnormen, regelgeving of certificaten kunnen bredere voegen toelaatbaar zijn.

Minimale afmetingen achterconstructie

| Minimale afmetingen houten stijlen (mm) | Land met certificaat | Land zonder certificaat |
|---|----------------------|-------------------------|
| Tussen- / eindstijlen 45 x 34 Voegstijlen 95 x 34 | NL, UK, ES | IT |
| Tussen- / eindstijlen 46 x 35 Voegstijlen 95 x 35 | BE | |
| Tussen- / eindstijlen 50 x 34 Voegstijlen 105 x 34 | DE | |
| Tussen- / eindstijlen 40 x 45 Voegstijlen 80 x 45 | FR | |

Randafstand

| Randafstand (mm) | Land met certificaat | Land zonder certificaat |
|--|------------------------|-------------------------|
| Min. 20 mm en max. 10 x de paneeldikte | NL, DE, BE, FR, UK, ES | IT |

Aanbevolen maximale bevestigingsafstanden

| Maximale bevestigingsafstanden ^{D,E} (mm) | Paneeldikte (mm) voor Satin / Rock | | | Paneeldikte (mm) voor Gloss ^F | Land met certificaat | Land zonder certificaat |
|--|------------------------------------|-----|-----|--|------------------------|-------------------------|
| | 6 | 8 | 10 | 10 | | |
| 2 bevestigingen in één richting | 450 | 600 | 750 | 550 | NL, DE, BE, FR, UK, ES | IT |
| 3 of meer bevestigingen in één richting | 550 | 750 | 900 | 700 | NL, BE, FR, UK, ES | IT |
| 3 of meer bevestigingen in één richting | 550 | 700 | 800 | 700 | DE | |

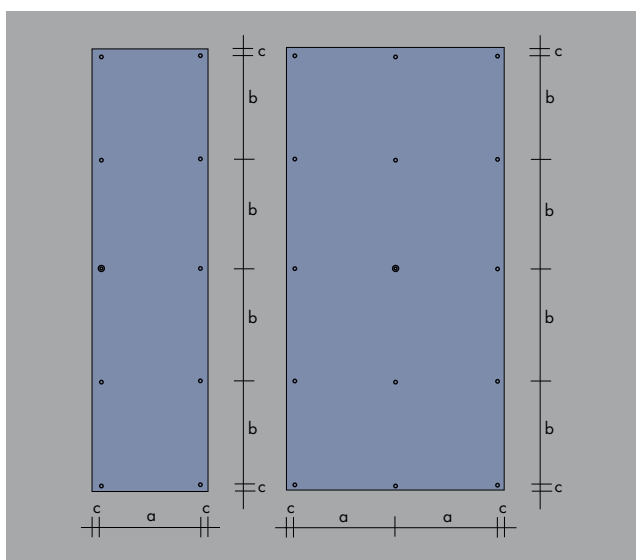
^D De bevestigingsafstanden voor toepassing in buitenplafonds moeten met 0,75 worden vermenigvuldigd.

^E De getoonde maximaal toegestane bevestigingsafstanden zijn gebaseerd op een maximale (wind)belasting van 600 N/ m² en op een maximale doorbuiging van L/200.

^F Op basis van de oppervlakte-eigenschappen van Gloss-panels worden de bevestigingsafstanden verkort.

De bevestigingsafstanden moeten conform de van toepassing zijnde lokale normen, voorschriften en certificaten berekend en door een constructeur gecontroleerd worden.

Ga voor nadere informatie over doorbuiging en windbelasting naar www.trespa.info/meteon/fixingsystems



a = horizontale bevestigingsafstand

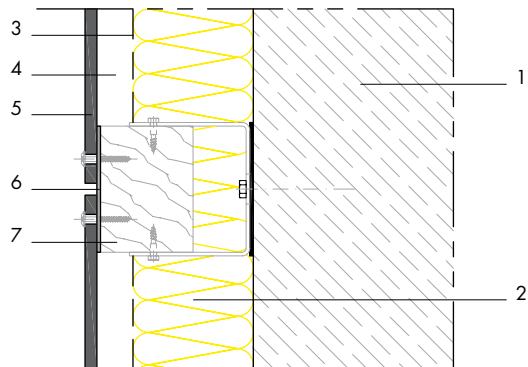
b = verticale bevestigingsafstand

c = randafstand

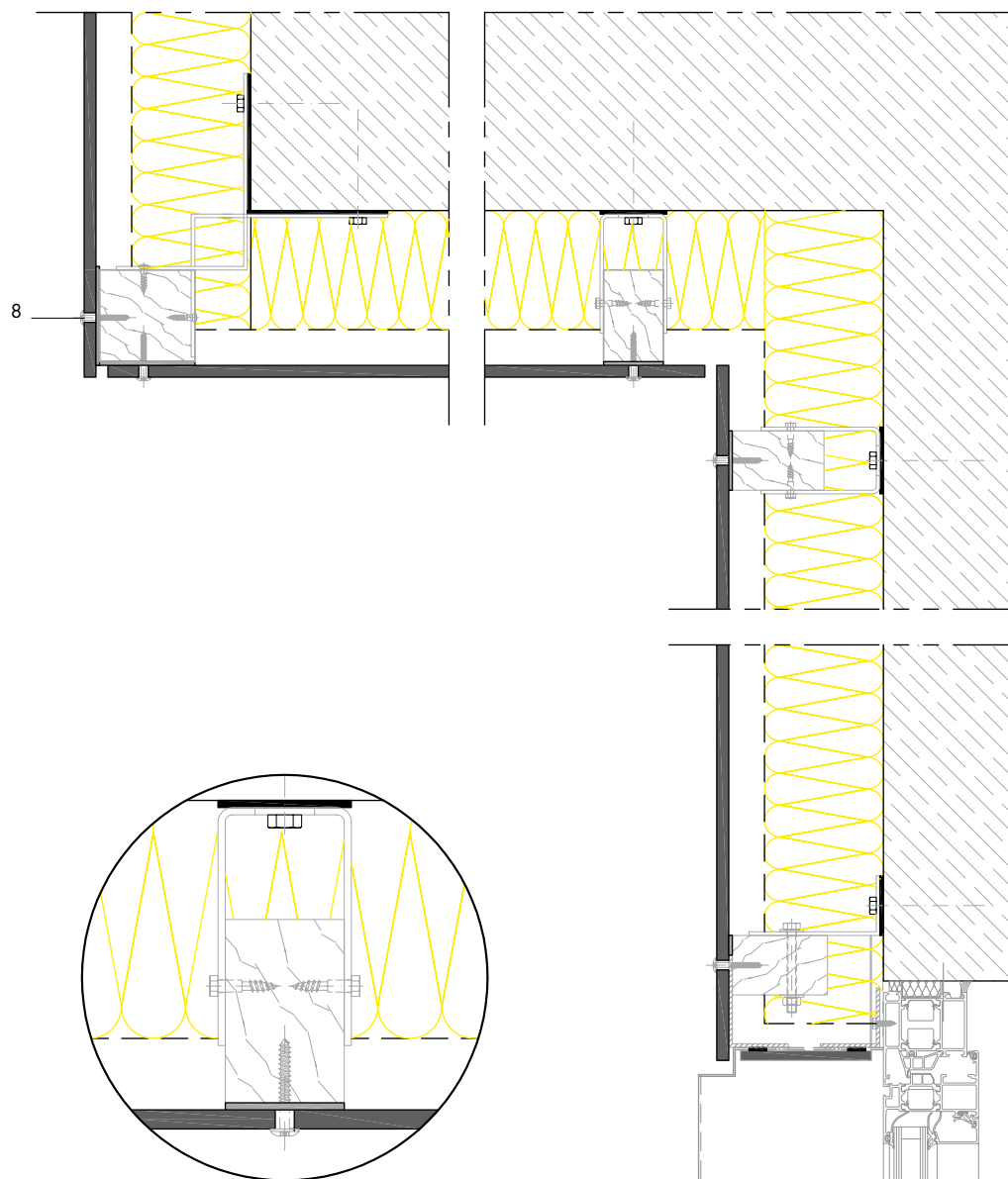
⊙ = fixatiepunt in het midden van het paneel

○ = dilatatiepunt

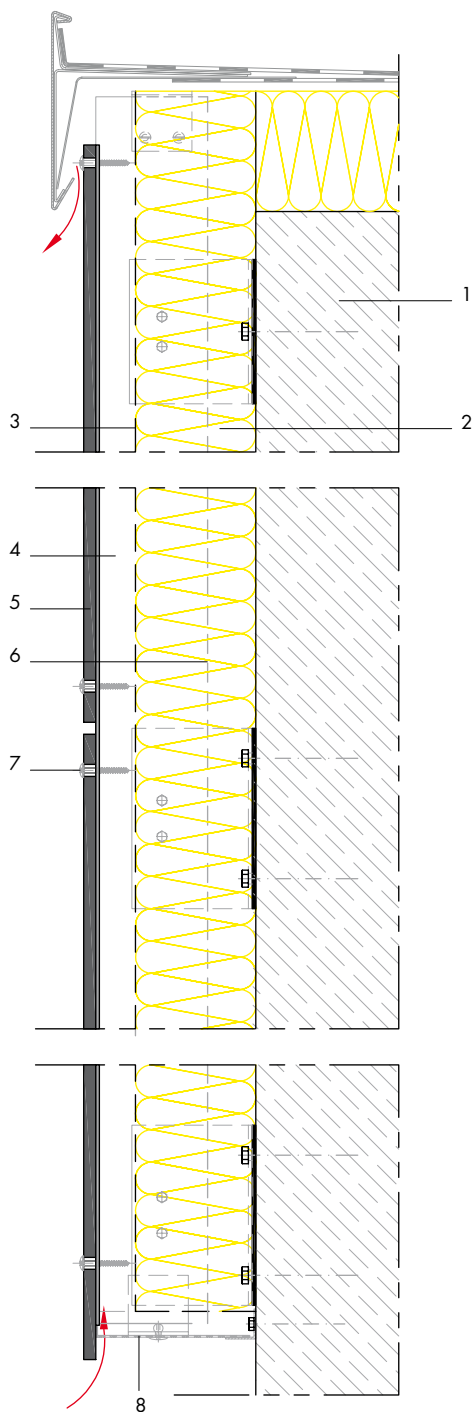
Horizontale dwarsdoorsnede



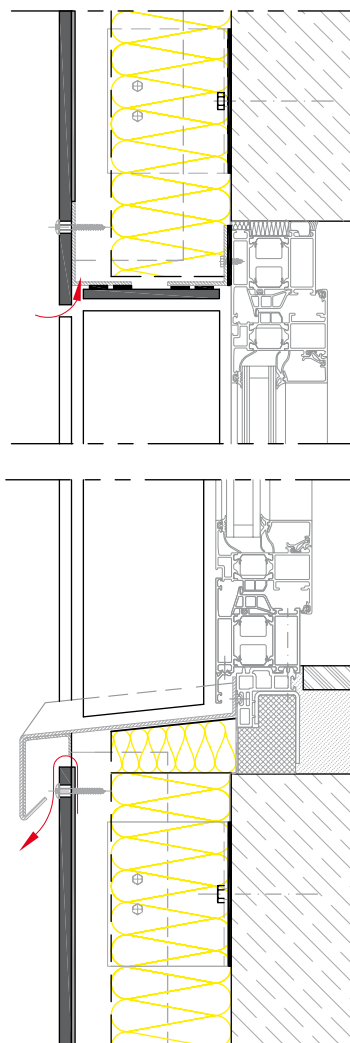
1. Dragende muur (beton, metselwerk)
2. Thermische isolatie
3. Waterkerende, dampdoorlatende folie
4. Geventileerde spouw
5. Trespa® Meteoron®-paneel
6. EPDM-voegband
7. Verticale houten stijl
8. Snelmontageschroef



Verticale dwarsdoorsnede



1. Dragende muur (beton, metselwerk)
2. Thermische isolatie
3. Waterkerende, dampdoorlatende folie
4. Geventileerde spouw en verticale houten stijf
5. Trespa® Meteon®-paneel
6. Verticale houten stijf
7. Snelmontageschroef
8. Ventilatieprofiel



Disclaimer

Deze afdruk is door u gegenereerd vanaf www.trespa.info ("Website"). Door de Website te bezoeken en dit document af te drukken, hebt u de Gebruiksvoorwaarden van de Website geaccepteerd. Raadpleeg de Website voor alle voorwaarden die van toepassing zijn op dit document. Niet alle systemen die in dit document getoond worden, zijn per definitie geschikt voor alle toepassingen en alle rechtsgebieden. Wij voorzien u van test-, en ontwerpgegevens en informatie betreffende regelgeving alleen voor informatiedoeleinden en adviseren u met klem dat u of een andere gebruiker van dit document onafhankelijk advies inwint over de naleving van de ontwerpvereisten, van toepassing zijnde verordeningen, wet- en regelgeving en testnormen. Raadpleeg uw lokale verordeningen en ontwerpvereisten om juist gebruik zeker te stellen. Trespa aanvaardt geen aansprakelijkheid in verband met uw gebruik van dit document.

Alle intellectuele eigendomsrechten, waaronder begrepen auteursrechten en andere rechten met betrekking tot de inhoud van de Website en van deze afdruk die gegenereerd is vanaf de Website (waaronder begrepen logo's, handelsmerken, servicemerken, software, databases, audio, video, tekst en foto's) zijn eigendom van Trespa en/of de desbetreffende licentiegevers. Trespa®, Meteon®, Athlon®, TopLab®, TopLab^{PLUS}®, TopLab^{ECO-FIBRE}®, Virtuon®, Volkern®, Trespa Essentials® en Mystic Metallics® zijn gedeponeerde handelsmerken van Trespa.

Alle mondelinge en schriftelijke mededelingen, aanbiedingen, offertes, verkopen, leveringen en/of overeenkomsten en alle daarmee samenhangende prestaties van Trespa zijn onderworpen aan de Algemene verkoopvoorwaarden Trespa International B.V. zoals op 11 april 2007 gedeponeerd bij de Kamer van Koophandel en Fabrieken voor Noord- en Midden-Limburg te Venlo (NL) onder nummer 24270677, welke beschikbaar zijn op en kunnen worden gedownload van de Trespa website www.trespa.com.

Alle mondelinge en schriftelijke mededelingen, aanbiedingen, offertes, verkopen, leveringen en/of overeenkomsten en alle daarmee samenhangende prestaties van Trespa North America, Ltd. zijn onderworpen aan de 'Trespa General Terms and Conditions of Sale', welke beschikbaar zijn op en kunnen worden gedownload van de Trespa North America Ltd. website, www.trespa.com/na. De tekst van deze algemene verkoopvoorwaarden wordt op verzoek kosteloos toegezonden.